

# **2D сканер штрих-кода**

## **Руководство пользователя**

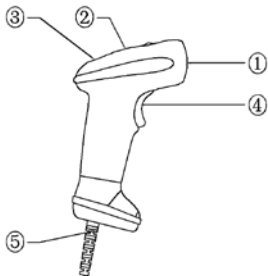
Пожалуйста, внимательно прочитайте руководство перед использованием продукта. Рекомендуется сохранить это руководство для дальнейшего использования.

V1.0 2019-04-02

## 1. Комплектация

Наименование	Количество	Примечания
Сканер	1	
USB кабель	1	Опция
RS232 кабель	1	
Адаптер питания	1	Опция
Подставка	1	Опция
Руководство пользователя	1	

## 2. Внешний вид



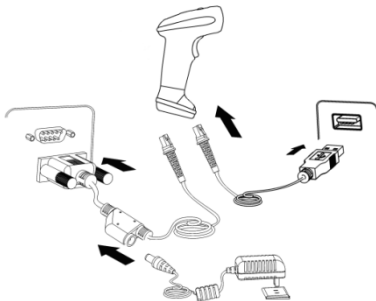
- ① Окно сканирования
- ② Светодиод чтения
- ③ Звуковое устройство
- ④ Спусковой крючок
- ⑤ Интерфейсный кабель

---

### 3. Установка

- 3.1. Выключите питание компьютера.
- 3.2. Сначала подключите правильный кабель к сканеру, затем к компьютеру.
- 3.3. После загрузки компьютера сканер может работать в обычном режиме.

Примечание: В зависимости от режима связи сканера, в некоторых случаях необходимо установить драйвер с диска



---

## 4. Режим сканирования

### 4.1 Режим ручного сканирования

Нажмите кнопку запуска для сканирования штрих-кода. Красный луч гаснет после отпускания кнопки или успешного декодирования.

### 4.2 Режим сканирования Sense

Переместите штрих-код рядом с окном сканирования, чтобы автоматически прочитать.

**Примечание.** Сканер издаст звуковой сигнал и светодиод, если штрих-код будет успешно декодирован.



---

## 5. Тестовый образец кода



12345678



87612345



Настройка производителя

---

## 6. Код настройки

### 6.1 Восстановить значения по умолчанию



Восстановить заводские  
настройки

---

Ручное сканирование



Конфигурация сканера по  
умолчанию

USB HID-KBD Enter (\r)

### 6.2 Настройки интерфейса связи



USB CDC-ACM

USB Virtual COM



USB HID-KBW



RS232

### 6.3 Настройка светодиода



\*\* загорается при чтении кода



Никогда не загорается



Всегда горит



---

## 6.4 \* Свет позиционирования



\*\* Светить когда читает



Всегда светить



Всегда не светит

## 6.5 Звуковой сигнал после удачного чтения

\*\* Enable (включить)



Disable (выключить)

---

## 6.6 Символ конца



CR LF



TAB



CR



**\*\* Disable**

---

## 6.7 \* Тип набора символов



---

Оригинальный

---

EXCEL формат

Notepad Excel etc.



\*\*GBK(GB2312)



Unicode

For Word etc.

## 6.8 Включить / отключить DataMatrix (DM)



1003240

Отключить DataMatrix (0x00)



1003241

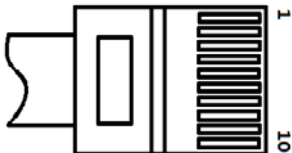
Включить DataMatrix

---

**Примечание.** В этом руководстве перечислены только некоторые коды настройки. Дополнительные коды настройки приведены в Руководстве по разработке программного обеспечения.

**Примечание.** В этом руководстве приведены только части списка кодов настроек, более подробно см. Руководство по разработке ПО

## 7. Описание контактов кабеля



Контакты	Наименование	Description
1	Резерв	Не используется
2	TXD	RS232
3	Резерв	Не используется
4	GND	Ground
5	D+	USB D+
6	D-	USB D-
7	5V	Power
8	Резерв	Не используется
9	Резерв	Не используется
10	Резерв	Не используется

## 8. Общие недостатки и методы лечения

Неисправности	Метод обработки
Ошибка конфигурации считывателя	Восстановите настройки по умолчанию, установите правильную конфигурацию
Не светит светодиод, *позиционирование, звук не звонит	Установить -освещение, -* позиционирование, - включить зуммер
Не работает чтение	Проверьте подключение кабеля данных и убедитесь, что питание в норме
Не могу прочесть штрих-код	Установите штрих-код, чтобы разрешить чтение
Не получил данные после успешного	Подключите или замените правильный кабель для передачи

чтения кода	данных Установите правильный режим интерфейса USB
Неправильный формат в тексте или таблице	Установите правильный терминатор
*Режим порта клавиатуры отображает искаженный китайский	* Установите для поддержки правильного набора символов Unicode или GBK / GB2312

\* Только для 2D

\*\* Код настройки по умолчанию