

## Основные понятия

Программа GsmProg.exe предназначена для программирования параметров ККТ.

Программа работает под управлением ОС Windows XP (Service Pack 3) и выше.

Для запуска программы необходимо запустить файл GsmProg.exe (для Windows 7 и выше - от имени администратора).

Подключить кабель к ККТ и ПК. Включить ККТ в режим П, нажать клавиши 4, И, индикатор "PC-CASH". Проверить скорость обмена на ККТ: нажать клавишу %. Нажимая клавишу ПИ выбрать скорость обмена, подтвердить клавишей ИТОГ, остаться в режиме "PC-CASH".

После запуска программы GsmProg.exe появится окно "Настройки связи с ККТ".

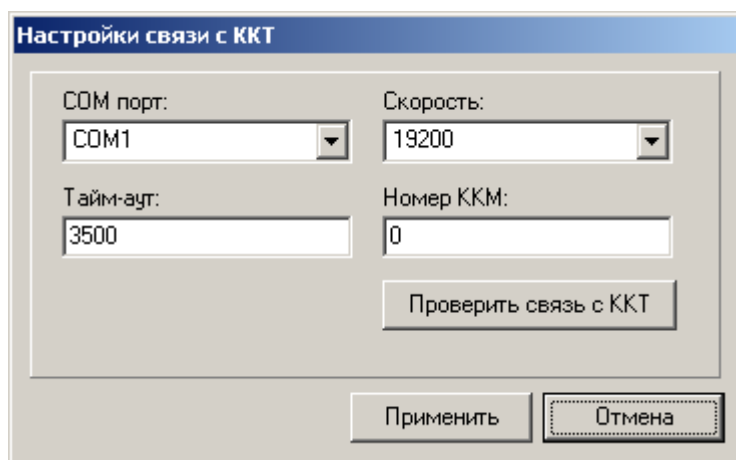


рис. "Настройки связи с ККТ"

В данном окне необходимо указать:

- "COM порт" - последовательный порт к которому подключена ККТ.
- "Скорость" - скорость обмена по последовательному каналу.
- "Тайм-аут" - время ожидания ответа на команды ККТ. Веря указывается в миллисекундах.
- "Номер ККМ" - заводской номер ККТ (не обязательно).

Для проверки связи с ККТ нажать на кнопку "Проверить связь с ККТ".

Если связь установлена, нажать кнопку "Применить" для сохранения выбранных настроек.

После этого можно перейти непосредственно к работе с программой.

Кнопка "Отмена" - закрывает окно настроек без сохранения. При этом дальнейшая работа с программой будет не доступна до того момента, пока не будут произведены новые настройки.

Главное меню программы содержит следующие пункты:

- "Файл"
  - "Сохранить конфигурацию" - сохраняет текущие данные, кроме предметов расчета.
  - "Загрузить конфигурацию" - загружает сохраненные данные, кроме предметов расчета.
  - "Выход" - закрывает программу.
- "Настройки"
  - "Связь с ККТ" - вызывает форму настроек программы.
- "Программирование"
  - "Параметры GSM" - режим программирования параметров GSM-модема.
  - "Параметры 102" - режим программирования параметров ККТ.
- "Версия" - вызывает информационное окно с версией программы.

## Подключение сканера штрих-кодов

Начиная с версии 3.0.0.1 программа GsmProg.exe имеет возможность считывать штрих-коды EAN8 и EAN13 с помощью подключенного к ПК сканера штрих-кодов. Это освобождает оператора от рутинной операции вводов кодов товаров вручную.

На данный момент в программе реализовано подключение сканера Optic X-9300 с интерфейсом RS-232.

### Порядок подключения сканера к ПК.

Для подключения сканера Optic X-9300 к ПК с интерфейсом RS-232 необходимо подключить разъем сканера D-SUB 9 к COM порту ПК. Если ПК не имеет встроенных COM портов, то необходимо использовать преобразователь USB-to-COM.



рис. Интерфейс подключения сканера Optic X-9300

Чтобы обеспечить питание сканера необходимо подключить либо разъем USB сканера штрих-кодов к ПК, либо использовать внешний источник питания 5В.

После подачи питания сканер штрих-кода должен издать кратковременный сигнал и на головке сканера загореться светодиод.

Далее необходимо произвести настройку сканера по инструкции, которая прилагается в комплекте поставки - "Wired Laser Barcode Scanner. User Manual".

В настройках необходимо отсканировать нужный штрих-код:

- **Interface** необходимо выбрать Serial
- **Serial Mode Parameter Settings (Baud Rate)** необходимо выбрать любую приемлемую для вас скорость.
- **Data Bits** - выбрать значение 8
- **Stop Bits** - выбрать значение 1
- **Check Digits** - выбрать значение None

## Настройки сканера в программе

Для того, чтобы настроить сканер штрих-кода в программе GsmProg необходимо в меню программы выбрать пункт "Настройки" - "Сканер штрих-кода".

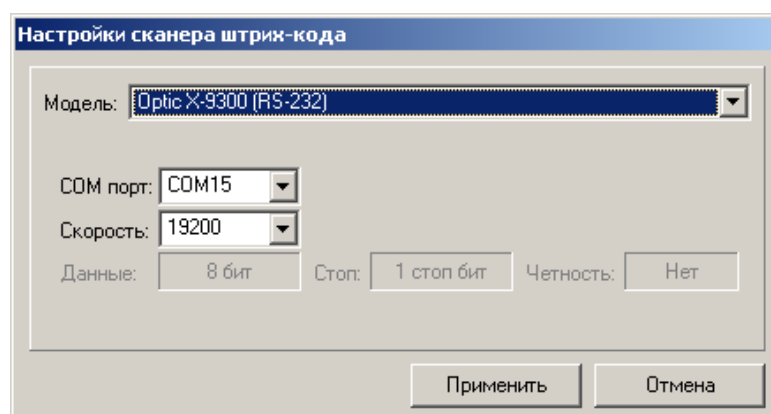


рис. Форма настроек сканера

В выпадающем списке "Модель" выбрать пункт "Optic X-9300 (RS-232)". Указать COM порт к которому подключен сканер и скорость работы по COM порту. (Внимание! Выбранная скорость должна совпадать со скоростью, которую вы указывали в настройках сканера по штрих-кодам).

Нажимаем кнопку "Применить". Сканер готов к работе.

## Программирование параметров GSM-модема

Окно программы в режиме программирования "Параметры GSM" модема представлено ниже.

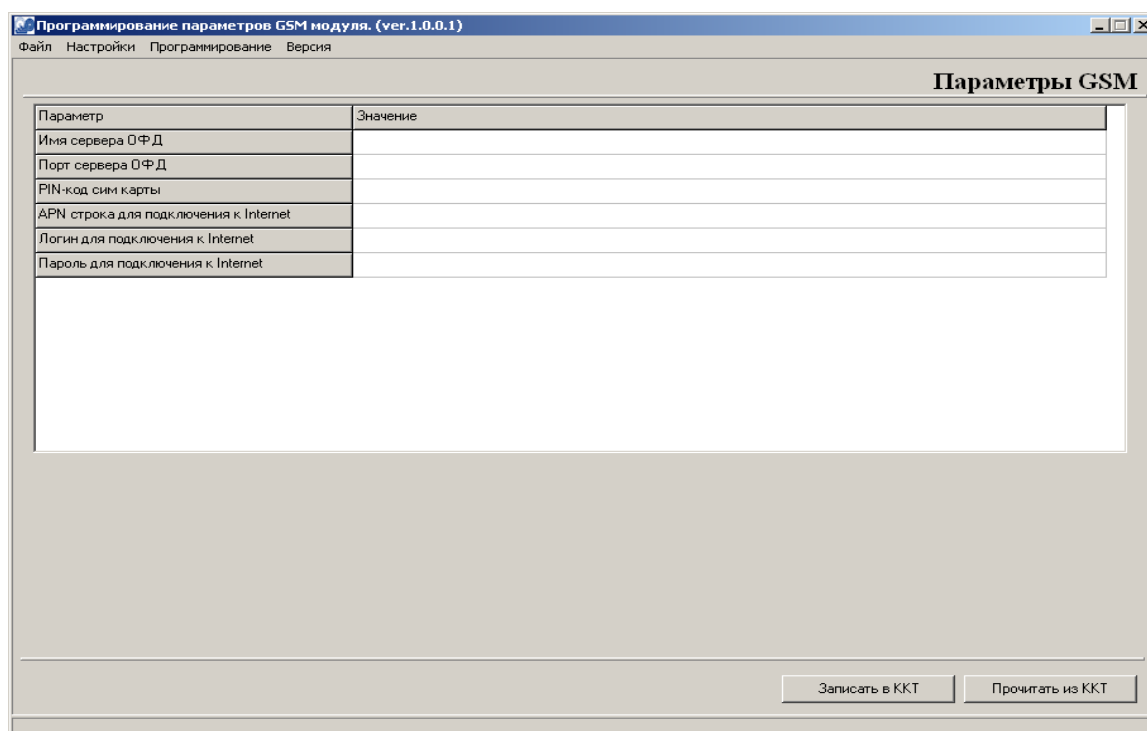


рис. "Режим программирования параметров GSM модема"

Форма представляет из себя таблицу в левой части которой заданы имена программируемых параметров, а в правой - значения этих параметров.

Для ввода или изменения параметра, необходимо мышкой выбрать соответствующую строку в правой части таблицы. Курсор примет вид указателя ввода. После этого с клавиатуры можно будет ввести значение параметра.

*Замечание! Некоторые параметры имеют ограничения по вводимым символам (например, PIN-код сим карты не может содержать символы букв, а только цифры).*

После ввода необходимых значений параметров, их можно записать в ККТ. Для этого необходимо нажать кнопку "Записать в ККТ".

Для чтения параметров из ККТ - нажимаем кнопку "Прочитать из ККТ".

При возникновении ошибки в процессе чтения или записи параметров оператору выдается сообщение об ошибке.

## Программирование параметров 102

Окно программы в режиме программирования "Параметры 102" представлено ниже.

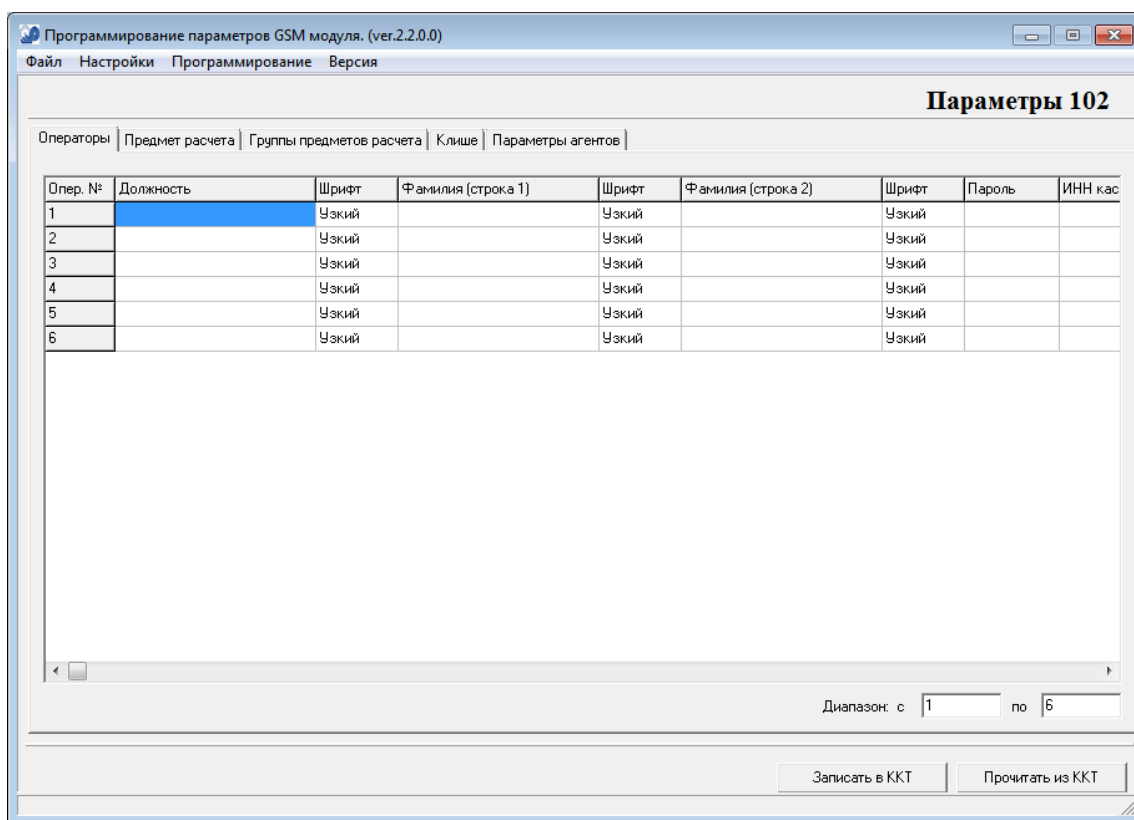


рис. "Режим программирования параметров 102"

В данном режиме доступны следующие параметры программирования, которые находятся на соответствующих закладках:

- "Операторы"
- "Предмет расчета"
- "Группы предметов расчета"
- "Клише"
- Параметры агентов

Общим для всех перечисленных закладок является то, что на каждой из них можно задать диапазон записываемых/читаемых параметров. Это делается в нижней части окна в соответствующих полях ввода.

Текстовые параметры имеют признак шрифта, который может быть "Узкий", что соответствует 24-м вводимым символам, и "Широкий", что соответствует длине параметра равной 12 символа. Выбор соответствующего шрифта осуществляется в выпадающем списке после выбора нужной строки.

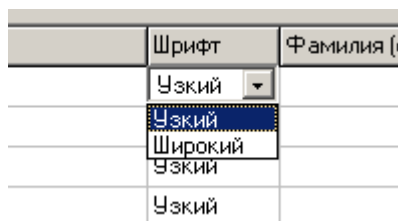


рис. "Выбор типа шрифта"

На закладке "**Операторы**" программируются должность, ФИО, ИНН и пароль операторов.

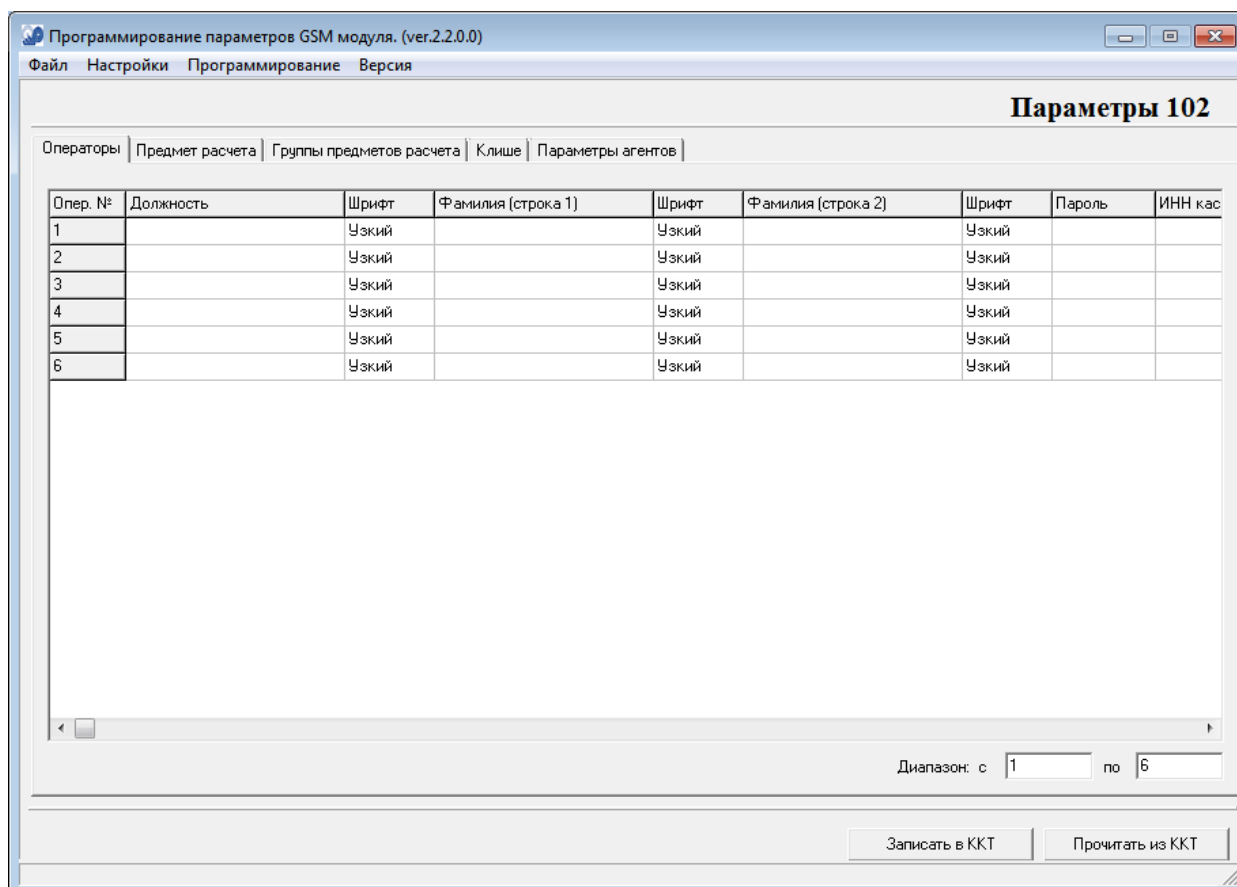


рис. "Закладка "Операторы"

На закладке "**Предмет расчета**" - программируется база товаров или услуг, хранящихся в ККТ.

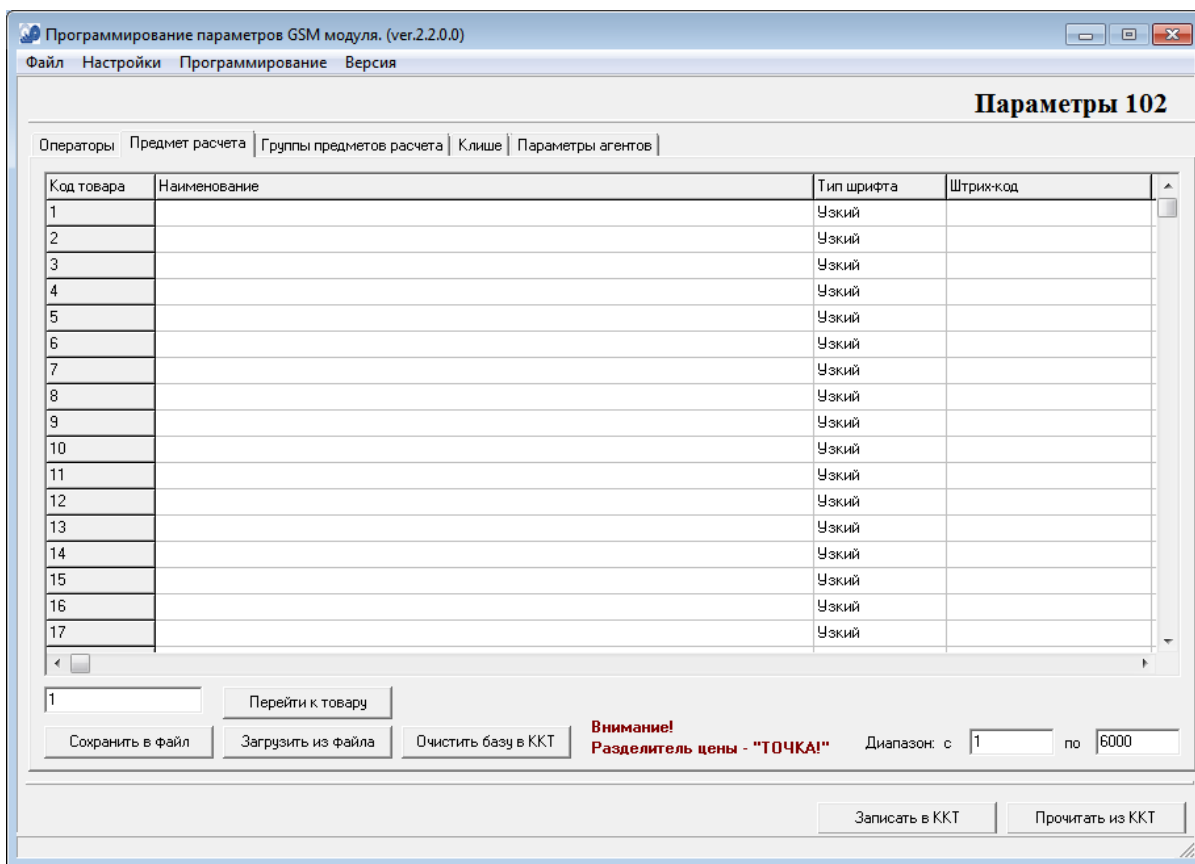


рис. "Закладка "Предмет расчета"

На закладке "**Предмет расчета**" есть дополнительный интерфейс, который позволяет упростить работу с базой данных.

- "Перейти к товару" - перейти к товару по заданному коду
- "Сохранить в файл" - сохранят всю базу товаров из таблицы ввода на ПК в файле.
- "Загрузить из файла" - загружает из файла ранее сохраненную базу товаров.
- "Очистить базу в ККТ" - чистит базу в ККТ.
- "Диапазон" - задать диапазон записи или чтения кодов.

Замечание! При вводе значения "Цена за единицу" необходимо использовать символ точки для отделения рублей от копеек (ввод копеек обязателен).

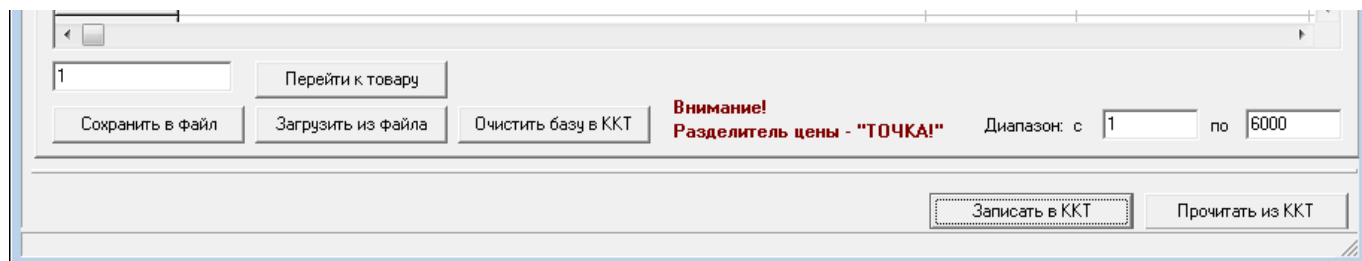


рис. "Дополнительный интерфейс закладки "Предмет расчета"

## Работа со сканером при вводе штрих-кодов

При правильном подключении сканера вы увидите индикатор "Сканер штрих-кода" светло зеленого цвета. В случае, если сканер неверно подключен индикатор будет темно красного цвета.

Для ввода штрих-кода через сканер необходимо установить курсор в столбце "Штрих-код" товара и отсканировать штрих-код на товаре. При этом поле "Штрих-код" заполнится значением считанного кода.

Программирование параметров GSM модуля. (ver.3.0.0.1)

Файл Настройки Программирование Версия

### Параметры 102

Операторы Предмет расчета Группы предметов расчета Клише Параметры агентов

Код товара	Наименование	Тип шрифта	Штрих-код
1		Узкий	5901234123457
2		Узкий	5901234123457
3		Узкий	
4		Узкий	
5		Узкий	
6		Узкий	
7		Узкий	
8		Узкий	
9		Узкий	2670786628781
10		Узкий	
11		Узкий	
12		Узкий	
13		Узкий	
14		Узкий	
15		Узкий	
16		Узкий	74257348
17		Узкий	

1    Сканер штрих-кода

**Внимание!**  
**Разделитель цены - "ТОЧКА!"** Диапазон: с  по

**"Группы предметов расчета"** - объединяет Предметы расчета в группы по признаку предмета расчета, ставке налога и системе налогообложения.

В поле "Наименование отдела/услуги" ввести наименование группы предметов расчета

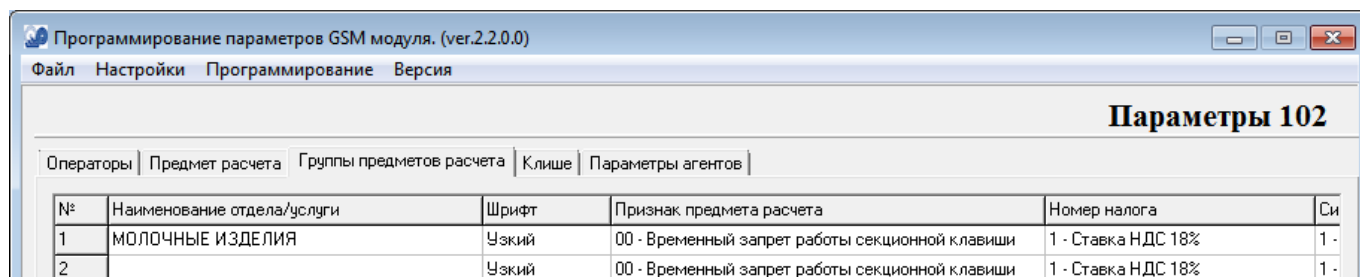


рис. Ввод наименования группы

Значения полей "Признак предмета расчета", "Номер налога", "Система налогообложения" выбираются из выпадающих списков, необходимо щелкнуть мышкой в изменяемый параметр, выбрать из списка нужное значение.

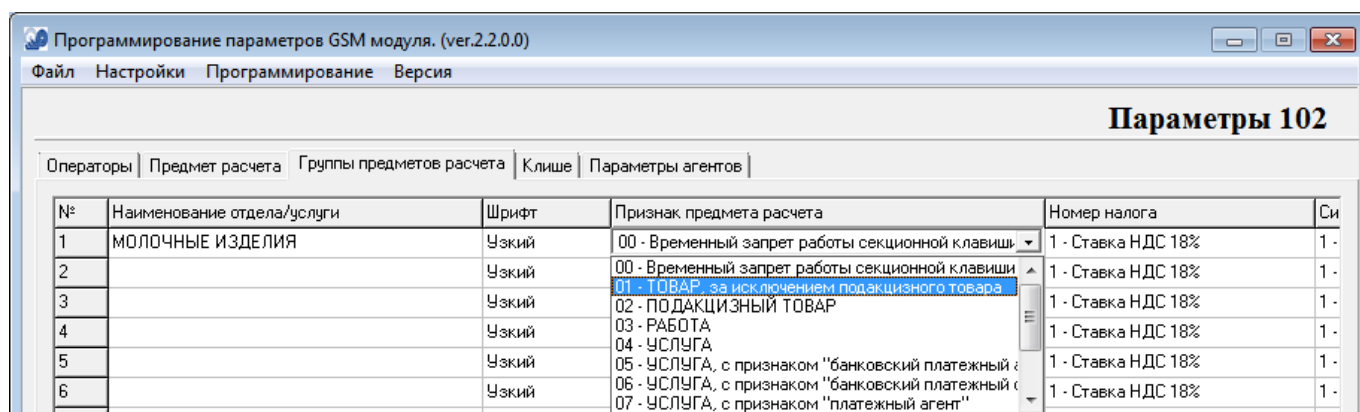


рис. "Выбор значения "Признак предмета расчета"

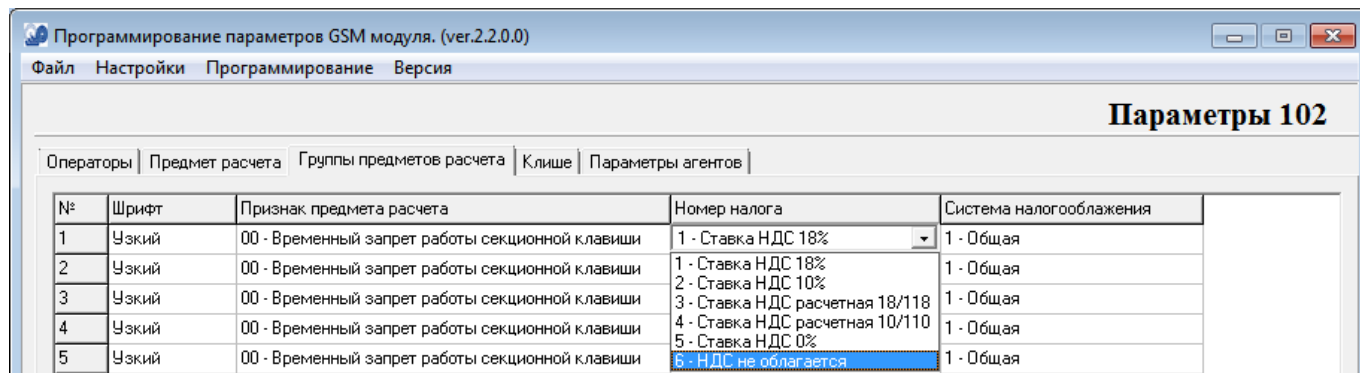


рис. "Выбор значения "Номер налога"

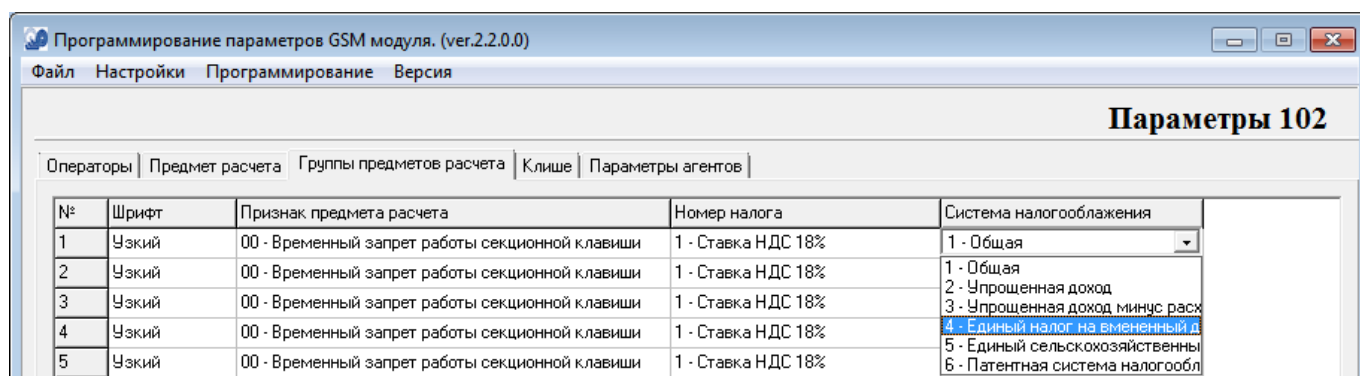


рис. "Выбор значения "Система налогообложения"



**"Клише"** - позволяет программировать строки клише и дополнительные параметры. Вводить данных необходимо в соответствии с указанием столбца "Строка №".

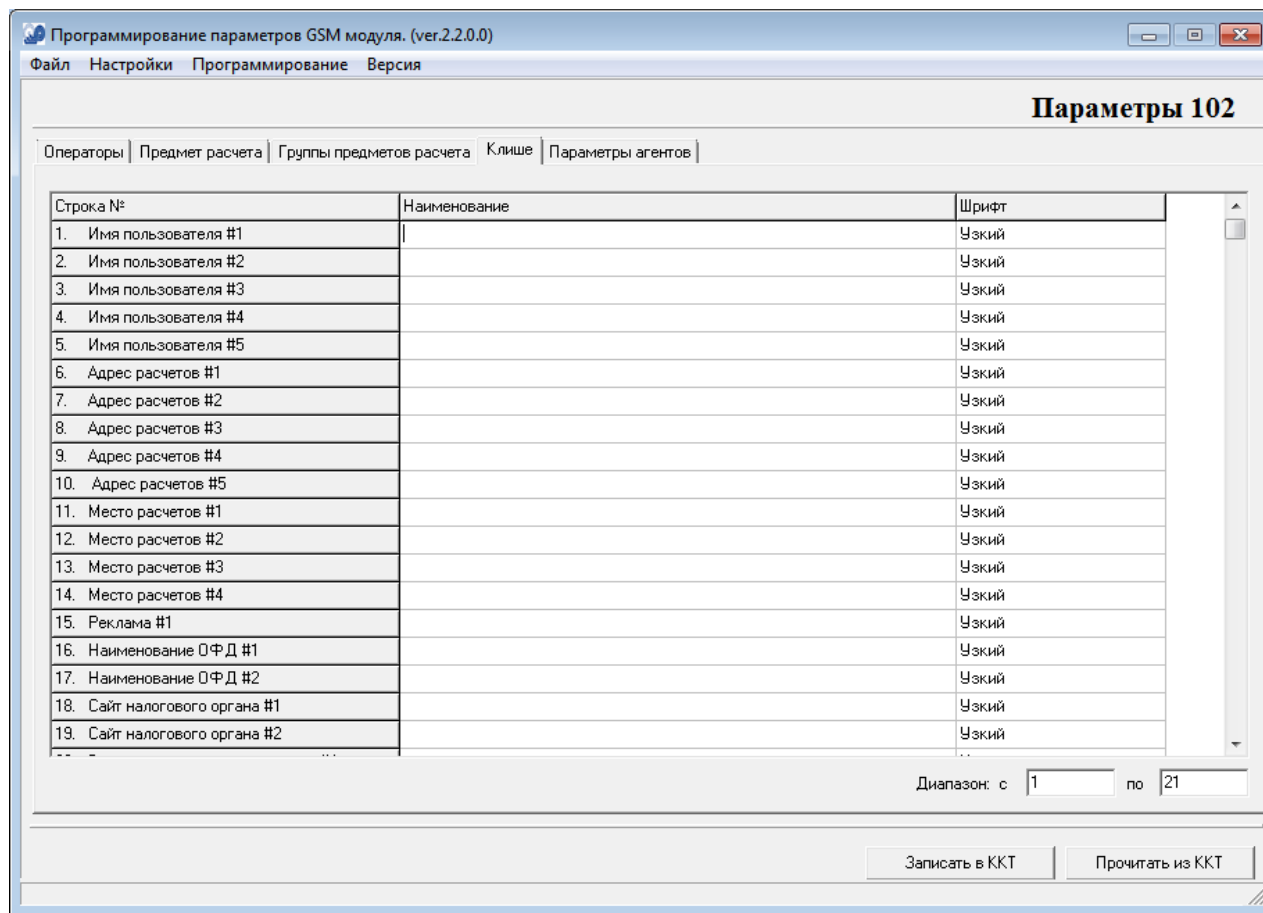


рис. "Закладка "Клише"

**"Параметры агентов"** - позволяет программировать параметры агентов. Вводятся данные только того агента, который будет работать на ККТ.

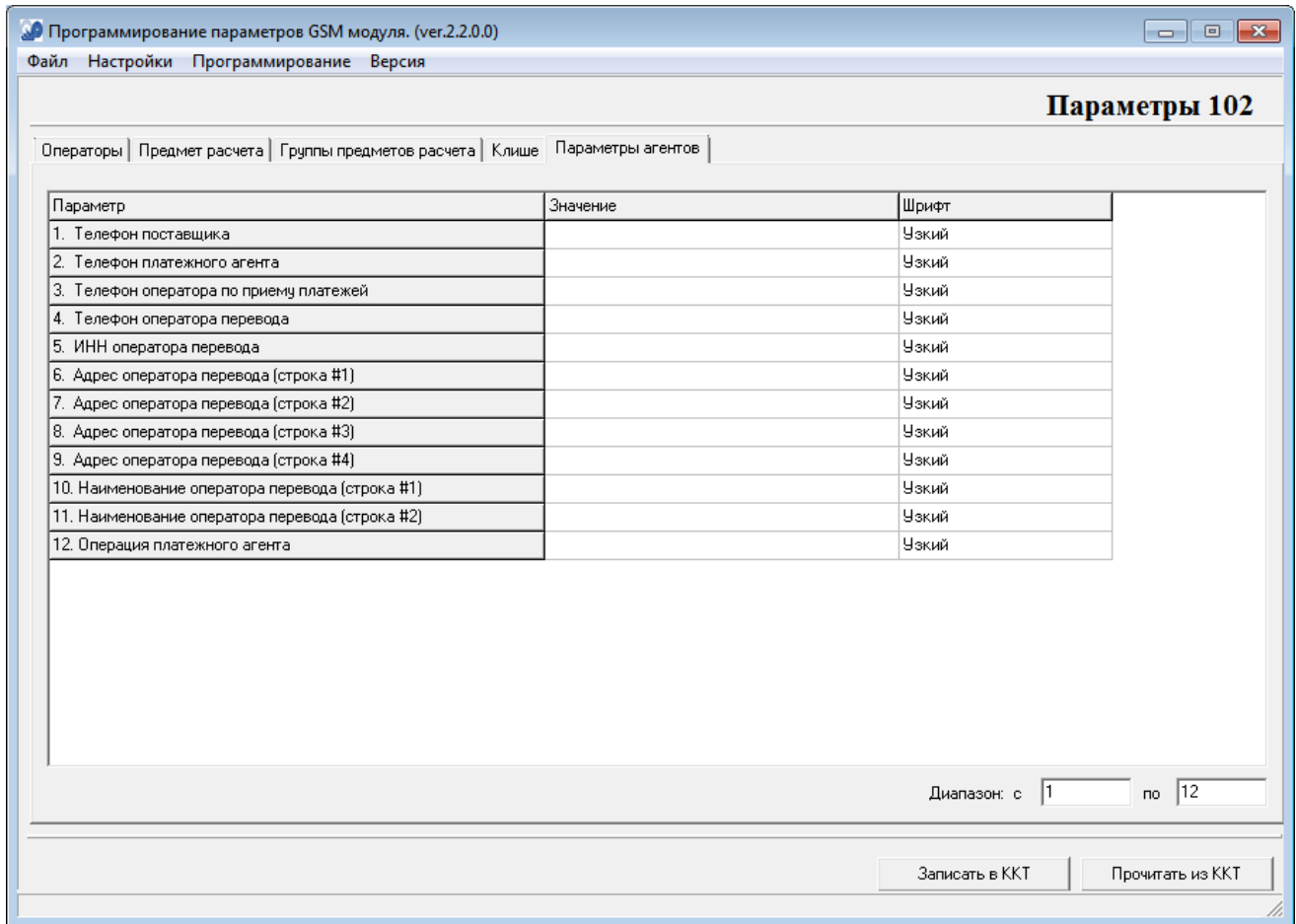


рис. "Закладка "Параметры агентов"

## Версия

Данный пункт меню позволяет узнать версию продукта.

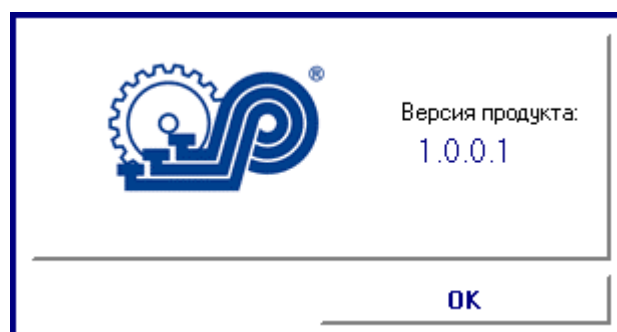


рис. "Окно версии продукта"